

## Gartenhäcksler

# TILLMANN

## Bedienungsanleitung und Ersatzteilliste

Sie haben nebenstehend  
gekennzeichnetes Gerät gekauft

|      |      |
|------|------|
| 1800 | 2200 |
|------|------|

### Inhalt:

- I. Anwendungsbereich
- II. Geräteaufbau
- III. Sicherheitstechnische Hinweise
- IV. Inbetriebnahme
- V. Arbeitshinweise
- VI. Wartungshinweise
- VII. Störungsbeseitigung
- VIII. Technische Daten
- IX. Tips zum Kompostieren
- X. Schaltplan
- XI. Ersatzteil-Zeichnung
- XII. Ersatzteil-Liste

# Lieber Gartenfreund!

wir gratulieren Ihnen zum Kauf Ihres **TILLMANN**.  
An diesem Gerät werden Sie lange Freude haben, **wenn Sie nachfolgende Hinweise beachten** :

## I. Anwendungsbereich

Das Gerät ist bestimmt für die Zerkleinerung von Gartenabfällen, wie z. B. Hecken- und Baumschnitt, verblühte Blumen etc. Durch die Zerkleinerung wird erreicht, daß das Häckselgut sehr viel schneller zu Kompost verrottet, als wenn es unzerkleinert bliebe. Achtung: grobkörniges Häckselgut begünstigt die unbedingt notwendige Sauerstoffzufuhr. Das Gerät darf nur nach vorstehender Einsatzbeschreibung, unter Verwendung der Sicherheitseinrichtungen, bestimmungsgemäß verwendet werden.

## II. Geräteaufbau

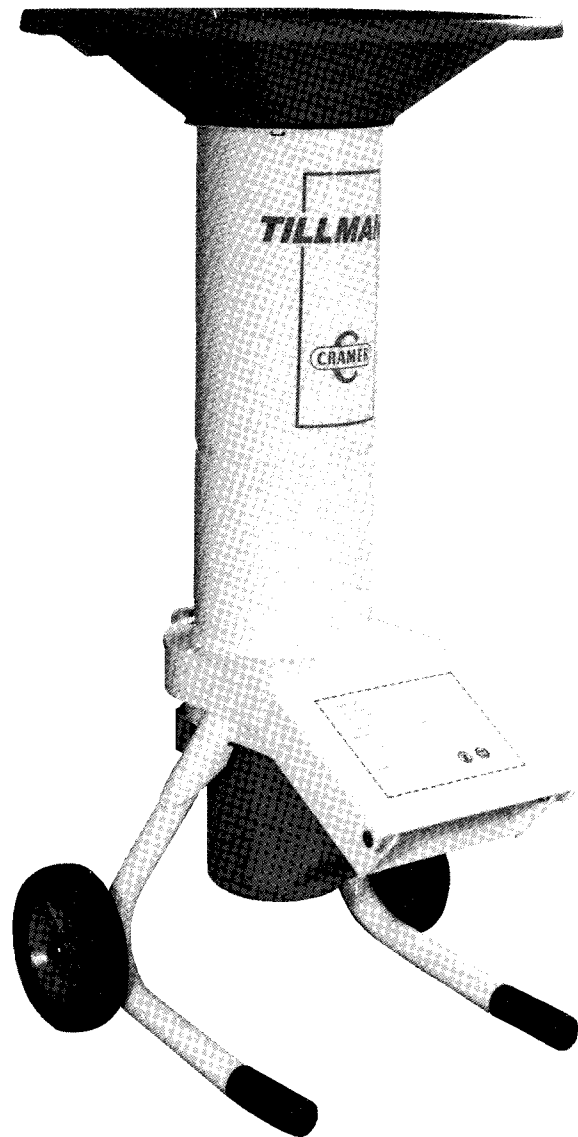
Das Gerät wird komplett montiert geliefert. Vor Inbetriebnahme empfehlen wir zu kontrollieren, ob auf der Messerscheibe durch Transport oder Lagerung möglicherweise Fremdkörper liegen, die das Gerät beim Anlaufen blockieren würden. Nach einer Betriebsdauer von ca. 1 Stunde sollten alle Messerbefestigungsschrauben und die Befestigungsschraube der Messerscheibe nachgezogen werden.

## III. Sicherheitstechnische Hinweise:

### Grundregel:

Vor jeder Inbetriebnahme das Gerät auf Betriebssicherheit überprüfen!

1. Beachten Sie neben den Hinweisen in dieser Betriebsanleitung die allgemein gültigen Sicherheits- und Unfallverhütungsvorschriften!
2. Die angebrachten Warn- und Hinweisschilder geben wichtige Hinweise für den gefahrlosen Betrieb: die Beachtung dient Ihrer Sicherheit!
3. Jugendliche unter 16 Jahre dürfen die Maschine nicht bedienen.
4. Der Benutzer ist gegenüber Dritten im Arbeitsbereich verantwortlich.
5. Die Bedienungsperson muß Handschuhe tragen, ggf. Schutzbrille und Gehörschutz.
6. Im Gefahrenbereich der Maschine, insbesondere im Auswurfbereich, ist der Aufenthalt verboten.
7. Die Maschine darf nur auf sicheren und tragfähigen Standplätzen, die frei von Hindernissen sind, abgestellt und betrieben werden (Kippgefahr).
8. Zum Nachschieben von kurzem Material sind Hilfsmittel in Form von ausreichend langen Rundhölzern zu verwenden.
9. Vor dem Öffnen bzw. Verlassen der Maschine Motor abstellen und Netzstecker ziehen.



## IV. Inbetriebnahme

Bevor Sie den Netzstecker in die Steckdose einstecken, überprüfen Sie bitte, ob die Netzspannung mit dem Typenschild übereinstimmt. Die Spannung muß beim TILLMANN 1800: 220 V, beim 2200: 400 V betragen. Die Zuleitung muß mit 16 Ampère (träge) abgesichert sein.

Nach dem Einstecken des Netzsteckers ist das Gerät betriebsbereit, es wird über den am Schaltergehäuse befindlichen Kippschalter ein- und ausgeschaltet.

Im Schalter integriert ist ein Motorschutzschalter, der die Stromzufuhr bei Überlastung und Blockierung abschaltet.

Ist durch Überlastung oder Blockierung die Stromzufuhr unterbrochen, schalten Sie das Gerät ab, warten Sie bitte ca. 30 Sekunden, um das Gerät neu einzuschalten. Dazu wieder den Kippschalter bzw. Druckschalter 230 V / 380V einschalten.

Sollte das Gerät verstopft sein, schalten Sie das Gerät auf »O« und ziehen unbedingt den Netzstecker. Durch Lösen des Sterngriffes am Fülltrichter wird die Messerscheibe mittels einer eingebauten elektrischen Motorbremse blockiert. Nach Aufklappen des Fülltrichters beseitigen Sie die Verstopfungsursache und schließen den Trichter. Stecken Sie bitte den Netzstecker in die Steckdose und schalten das Gerät wieder ein.

Die Maschine muß auf ebenem und festem Boden aufgestellt werden, sonst besteht Kippgefahr. Die Anschlußleitung sollte einen Querschnitt von 3 x 1,5 mm<sup>2</sup> haben. Je länger die Anschlußleitung, desto geringer ist die Motorleistung. Die Steckverbindung muß bruchsicher und spritzwassergeschützt sein. Kabeltrommeln sollten – wenn überhaupt – abgerollt verwandt werden, da sonst Gefahr besteht, daß das Kabel wegen Wärmestau schmilzt.

Das Zuleitungskabel ist vor Inbetriebnahme des Gerätes auf Schadstellen zu überprüfen.

**Ortsveränderliche Geräte, welche im Freien verwendet werden, müssen über Fehlerstromschutzschalter angeschlossen werden.**

## V. Arbeitshinweise

1. Das zu kompostierende Gut soll nicht mit Gewalt durch die Einfüllöffnung gepreßt werden, sondern lose in das Gerät eingegeben werden.
2. Achten Sie darauf, daß möglichst nur unverschmutztes Häckselgut verarbeitet wird. Erde verschleißt die Messer in starkem Maße und verschmutzte Gartenabfälle sollten, wenn es sich nicht vermeiden läßt, erst am Schluß der Arbeit gehäckselt werden.
3. Achten Sie darauf, daß der Auswurf stets frei ist und ein Mindestabstand von 10 cm zum angehäuften gehäckselten Material eingehalten wird. **Ansonsten verstopft das Gerät sofort durch einen Lufrückstau.**
4. **Wichtig:**  
Bitte den TILLMANN erst dann abschalten, wenn kein Gartenabfall mehr im Schneidwerk verarbeitet wird. Sie hören es am ruhigen Lauf des Schneidwerks. Wenn der Häcksler abgeschaltet wird, solange sich noch Gartenabfall im Schneidwerk befindet, kann das Schneidwerk beim erneuten Einschalten blockieren.
5. Nach Gebrauch das Gerät säubern, besonders nach dem Häckseln von feuchtem Gut.

## VI. Wartungshinweise

**Bei Wartungs- und Reinigungsarbeiten oder Öffnen des Einfülltrichters ist unbedingt der Netzstecker zu ziehen.**

Hobelmesser und Gegenmesser sind Verschleißteile. Sind die Hobelmesser stumpf geworden, so können diese einmal gewendet werden.

Bei Demontage der Messer geeignetes Werkzeug und Handschuhe benutzen. Die Messerscheibe mit einem Holzstück gegen Verdrehen sichern.

Die Schneidwerkzeuge dürfen nur paarweise gewechselt werden, sonst besteht Unwuchtgefahr.

Es dürfen nur Original-Ersatzteile verwendet werden.

Zur Demontage der Messerscheibe wird die Sechskantschraube M 10 herausgedreht und die Messerscheibe mit einem Abzieher bzw. Montierhebel abgehoben.

## VII. Störungsbeseitigung

- |  |  |
|--|--|
| a) Gerät will nicht anlaufen, gibt keinen Ton von sich. Schalter rastet nicht ein. | Prüfen, ob der Sterngriff vollständig eingeschraubt ist. Ein zu geringes Hineindreihen führt dazu, daß der Sicherheitsschalter nicht betätigt wird und somit der Schalter nicht gehalten wird. Prüfen, ob Strom in Zuleitung vorhanden ist. Ggf. Haussicherung kontrollieren. Falls Störung nicht beseitigt werden konnte, bitten wir Sie, sich mit Ihrem Händler in Verbindung zu setzen. |
| b) Gerät geht nach einer gewissen Betriebszeit selbsttätig aus.                    | Prüfen, ob Netzsicherung noch eingeschaltet ist. Ist die Motortemperatur hoch, so warten Sie, bis der Motor abgekühlt ist. Derweil prüfen Sie bitte, ob sich das Zuleitungskabel ebenfalls erwärmt hat. Dies ist ein Hinweis darauf, daß die Zuleitung entweder zu lang ist, oder einen zu geringen Querschnitt hat. Verwenden Sie kürzere oder dickere Kabel für den Betrieb des Gerätes. |
| c) Gerät will nicht anlaufen; Motor brummt.  | Prüfen Sie, ob die Messerscheibe frei durchdreht. Wenn ja, dann setzen Sie sich mit ihrem Händler in Verbindung, da wahrscheinlich am Motor ein Schaden entstanden ist, der durch eine Fachwerkstatt behoben werden sollte.  |

## VIII. Technische Daten:

| Type:  | TILLMANN 1800                           | TILLMANN 2200                           |
|--|---|---|
| Antrieb:                                       | Elektromotor<br>230 V / 50 Hz<br>2,0 kW | Elektromotor<br>380 V / 50 Hz<br>2,2 kW |
| Elektrische Absicherung:                       | 16 A<br>träge                           | 16 A<br>träge                           |
| ∅ Verbrauch                                    | ca. 1,2 kWh                             | ca. 1,4 kWh                             |
| Geräuschentwicklung in Leerbetrieb unter Last* | dB (A) 74<br>dB (A) 93                  | 74<br>93                                |
| Bereifung:                                     | Vollgummi-Bandagenrad 200x50 mm         |   |
| Gewicht kg:                                    | 35                                      | 35                                      |
| Maße H mm:                                     | 1230                                    | 1230                                    |
| B mm:  | 540                                     | 540                                     |
| L mm:  | 680                                     | 680                                     |
| Vorbrecher<br>Hobelmesser:                     | 2<br>2                                  | 2<br>2                                  |
| Verarbeitung von Ästen bis zu ∅ mm:            | 30                                      | 30                                      |

\* Gemessen mit trockener Fichtenlatte 20 x 30 mm in 1 m Entfernung und 1,6 m Höhe gemäß Maschinenlärminfo-Verordnung 3. GSGV § 1 Abs. 2 Nr. 1 Buchstabe d).

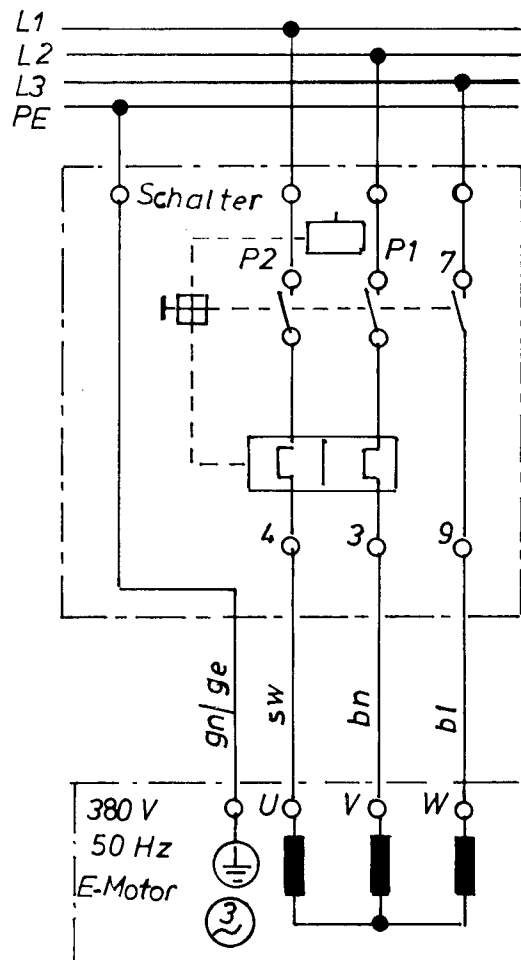
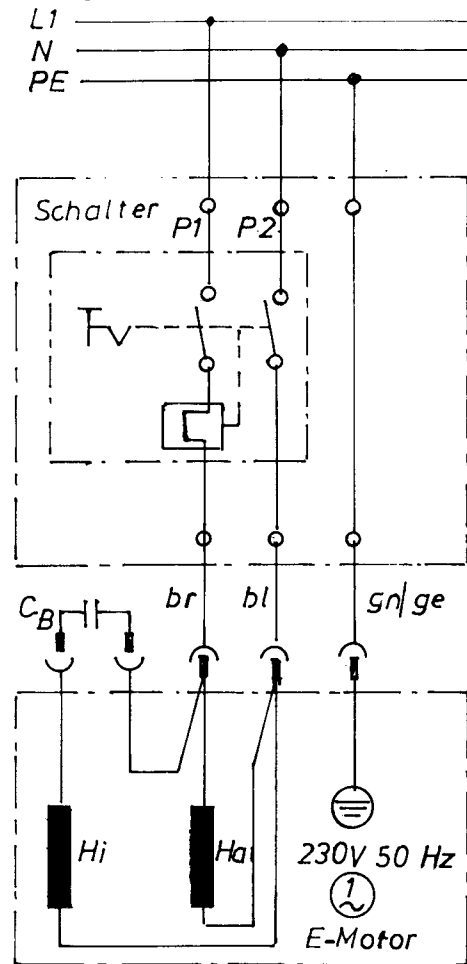
## IX. Tips zum Kompostieren

- viele **verschiedene** Gartenabfälle verwenden
- Häckselgut gut mischen bzw. schichten
- Rasenschnitt mit anderen Abfällen mischen, um Schimmelprozeß zu vermeiden
- Mikroorganismen (im Fachhandel erhältlich) zwischen das Häckselgut streuen, dann wird der Rotteprozeß zusätzlich beschleunigt
- viel Luft und Wasser fördert den Rotteprozeß (die Mikroorganismen können sich voll entfalten)
- anorganische Stoffe vermeiden
- Komposthaufen oder -miete nach mehreren Wochen umsetzen
- das Endprodukt ist ausgezeichneter Humus, bestens einsetzbar als Dünger in Ihrem Garten
- setzen Sie auf diesen biologisch einwandfreien Dünger, so können Sie auf teure, gekaufte Zusatzstoffe verzichten.

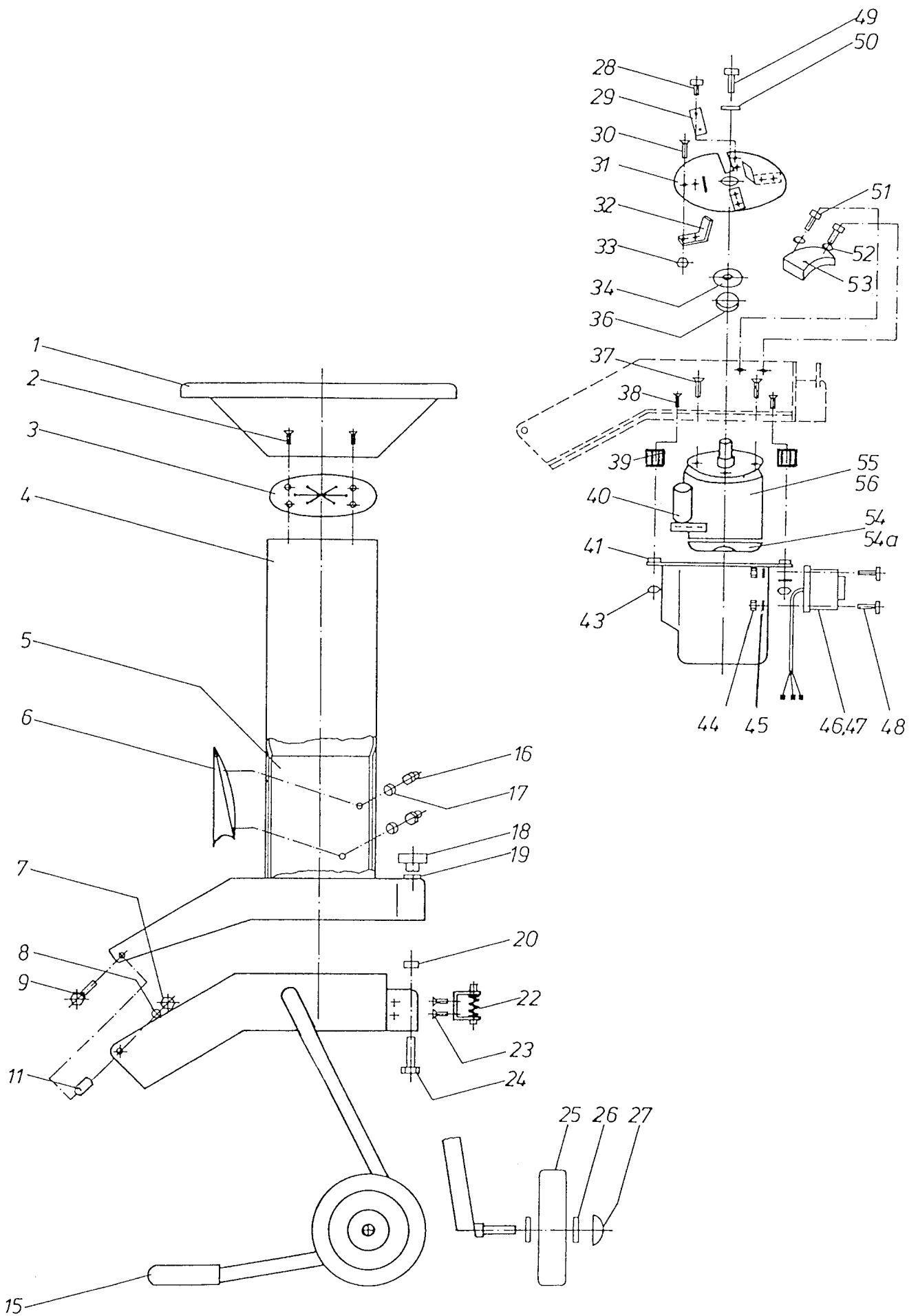
Wir wünschen Ihnen viel Freude bei der Arbeit mit Ihrem **TILLMANN**. Und wenn Ihr Garten größer geworden sein sollte oder auch andere Abfälle zerkleinert werden sollten, sind wir für Sie der Ansprechpartner in Sachen Schreddertechnik mit einer breiten Produktpalette.



## X. Schaltplan TILLMANN 1800/2200



# XI. Ersatzteil-Zeichnung



**XII. Ersatzteil-Liste** Bei Bestellungen unbedingt Artikel-Nr. angeben.

| Pos. | Bezeichnung   | Art.-Nr. |
|------|---|----------|
| 1    | Aufnahmetrichter                                      | 5.0723   |
| 2    | Senkschraube M 6 x 16 DIN 7991                        | 5.1055   |
| 3    | Spritzschutz  | 5.0548   |
| 4    | Oberteil  | 5.1056   |
| 5    | Manteleinsatz   | 5.1057   |
| 6    | Leitblech   | 5.1058   |
| 7    | Sicherungsmutter M 8                                  | 5.1059   |
| 8    | Scheibe 8,4   | 5.1016   |
| 9    | Flachrundschrabe M 8 x 40                             | 5.1060   |
| 11   | Distanzrohr   | 5.1062   |
| 15   | Endstück  | 5.0962   |
| 16   | Sechskantschraube M 8 x 16 DIN 933                    | 5.1074   |
| 17   | Scheibe 8,4   | 5.1016   |
| 18   | Sterngriffmutter M 10                                 | 5.1007   |
| 19   | Kunststoffscheibe 11,5                                | 5.1064   |
| 20   | Sechskantmutter M 10                                  | 5.1065   |
| 22   | Sicherheitsriegel mit Druckfeder                      | 5.1066   |
| 23   | Senkschraube M 5 x 15                                 | 5.1000   |
| 24   | Sechskantschraube M 10 x 60                           | 5.1067   |
| 25   | Rad 200/50  | 5.0517   |
| 26   | Scheibe 13  | 5.1050   |
| 27   | Starlock-Kappe Ø12                                    | 5.0747   |
| 28   | Senkschraube M 8 x 12                                 | 5.1022   |
| 29   | Hobelmesser, Satz = 2 Stück                           | 5.1023   |
| 30   | Senkschraube M 8 x 20 DIN 7991                        | 5.1011   |
| 31   | Messerscheibe kompl.                                  | 5.1068   |
| 32   | Seitenmesser, Satz = 2 Stück mit Schrauben            | 5.0569   |
| 33   | Sicherungsmutter M 8                                  | 5.1059   |
| 34   | Schleuderscheibe mit V-Ring (VA 25)                   | 5.1069   |
| 36   | V-Ring (VA 25)  | 5.0977   |
| 37   | Senkschraube M 8 x 16 DIN 7991                        | 5.1200   |
| 38   | Senkschraube M 5 x 25 mit Kreuzschlitz DIN 965        | 5.1201   |
| 39   | Sechskantmutter M 8 H = 1,5 d DIN 6330 (Distanzstück) | 5.1202   |
| 40   | Kondensator für 2-kW-Motor/230 V                      | 5.1042   |
| 41   | Motorhaube grün                                       | 5.1045   |
| 43   | Sicherungsmutter M 5                                  | 5.1035   |
| 44   | Sicherungsmutter M 5                                  | 5.1035   |
| 45   | Scheibe 5,3 DIN 9021                                  | 5.1034   |
| 46   | Schalter 220 V 12 A                                   | 5.1037   |
| 47   | Schalter 380 V  | 5.1070   |
| 48   | Zyl. Schraube M 5 x 20                                | 5.1038   |
| 49   | Sechskantschraube M 10 x 30                           | 5.1021   |
| 50   | Scheibe 10,5 DIN 9021                                 | 5.1024   |
| 51   | Tensilock-Schraube M 8 x 16                           | 5.0707   |
| 53   | Gegenhalter mit Schrauben                             | 5.1071   |
| 54   | Lüfterflügel für Motor 2000 W - 230 V                 | 5.1044   |
| 54 a | Lüfterflügel für Motor 2200 W - 380 V                 | 5.1073   |
| 55   | Motor 2 kW 230 V                                      | 5.1032   |
| 56   | Motor 2,2 kW 380 V                                    | 5.1072   |
|      |   |          |
|      |   |          |
|      |   |          |